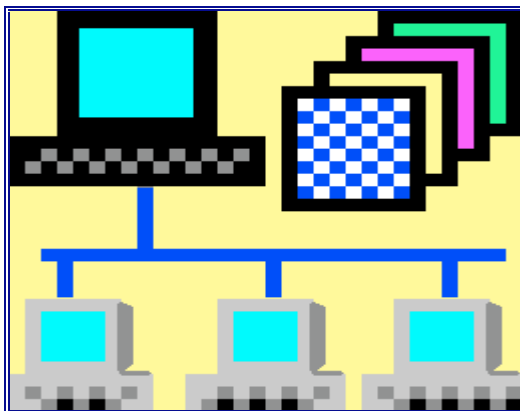


SYNAPSE



Logiciel gestion d'images

Réalisé par

NEWTEC / Assistance

SARL au capital de 300 000 F - Siret 334 473 709 000 31 - APE 332B
N° intracommunautaire : FR 80334473709
Email: ste@newtec.fr - Notre site: <http://www.newtec.fr>

SOMMAIRE

| | |
|--|-----------|
| PRÉSENTATION | 4 |
| COMPOSITION D'UNE BANQUE | 4 |
| ORGANISATION D'UNE BANQUE EN RESEAU | 5 |
| MODES D'ACCES | 6 |
| REPRESENTATION DES BANQUES | 7 |
| | |
| COMMANDES DU MENU FICHIER | 10 |
| menu Nouveau | 10 |
| menu Ouvrir | 10 |
| menu Fermer | 11 |
| menu Enregistrer | 12 |
| menu Enregistrer sous | 12 |
| menu Modifier le mot de passe | 13 |
| menu Imprimer | 14 |
| menu Configuration de l'impression | 15 |
| menu 1, 2, 3, 4 | 16 |
| menu Quitter | 16 |
| | |
| COMMANDES DU MENU DICTIONNAIRE | 18 |
| GESTION DU DICTIONNAIRE DES MOTS CLÉS | 18 |
| BOITE DE DIALOGUE DICTIONNAIRE DES MOTS CLÉS | 18 |
| | |
| COMMANDES DU MENU ENREGISTREMENTS | 21 |
| menu Insertion | 21 |
| menu Suppression | 23 |
| menu Premier enregistrement | 24 |
| menu Enregistrement précédant | 25 |
| menu Enregistrement suivant | 25 |
| menu Dernier enregistrement | 25 |
| menu Recherche | 25 |

| | |
|------------------------------------|-----------|
| COMMANDES DU MENU AFFICHAGE | 30 |
| menu Barre d'outils | 30 |
| menu Barre d'état | 31 |
| menu Album d'imagettes | 31 |
| | |
| COMMANDES DU MENU FENÊTRE | 34 |
| menu Nouvelle fenêtre | 34 |
| menu Cascade | 34 |
| menu Mosaïque | 34 |
| menu Réorganiser les icônes | 34 |
| menu 1, 2, ... | 35 |
| | |
| COMMANDES DU MENU AIDE (?) | 36 |
| menu Index | 36 |
| menu A Propos de | 36 |

PRÉSENTATION

Synapse est une application permettant la création et la gestion de banques d'images. Les banques générées peuvent être exploitées par des utilisateurs en réseau.

COMPOSITION D'UNE BANQUE

Les banques d'images servent à constituer des collections d'images. Diverses opérations peuvent être effectuées de manière à optimiser la manipulation et la gestion d'un ensemble important d'images : insertions, suppressions, tris, recherches multi-critères...

Toute image au format TIFF, quelle que soit sa source, peut être insérée dans une banque.

Consultez les commandes du menu **Enregistrements** pour apprendre à manipuler les banques d'images.

Les fichiers banque d'images ont tous l'extension '.BDI'. On ne peut évidemment pas stocker directement les images dans les fichiers '.BDI' à cause de leur volume trop important. **Les fichiers BDI contiennent donc uniquement le chemin d'accès des images qui composent la banque.**

Il vaut donc mieux disposer de répertoires fixes (c.a.d. situés sur des volumes non amovibles, et définis de manière permanente) pour stocker les images destinées à être insérées dans une banque. Cependant, si des images appartenant à une ou plusieurs banques sont détruites ou déplacées, l'intégrité de la banque est conservée dans la mesure où une vérification de l'existence de chaque image est effectuée à chaque ouverture de la banque.

Les images appartenant à une même banque peuvent provenir de répertoires et/ou de volumes différents.

Certaines règles doivent cependant être respectées pour une utilisation des banques d'images en réseau

ORGANISATION D'UNE BANQUE EN RESEAU

Les banques d'images peuvent être exploitées localement sur un seul poste. Dans ce cas le stockage des images et l'interrogation de la banque seront effectués sur le même ordinateur.

Dans le cas où une banque est ouverte à partir d'un poste distant, il est nécessaire de mettre en place une configuration particulière de manière à pouvoir localiser les images sans source d'erreur sur les chemins d'accès. En effet, une banque contient uniquement les chemins d'accès aux images qui la constituent. Ce chemin d'accès est constitué d'un nom de répertoire précédé par un nom de volume (C:\, D:\...). Si la banque est ouverte sur un autre poste via le réseau, il faut faire en sorte que le chemin d'accès lu dans la banque pour chaque image corresponde également au chemin d'accès de l'image sur le réseau.

Le superviseur devra donc créer des alias entre les volumes de stockage des images sur le serveur et les noms de partage de ces volumes sur le réseau.

Exemple :

Le poste serveur peut avoir un volume partagé de nom **I:** dans lequel seront stockées les images. Ce volume peut sans problème être réparti en plusieurs répertoires.

| | |
|------------------|---------------------------------------|
| I:\BANQUES | Répertoire contenant les fichiers BDI |
| I:\IMAGES\THEME1 | Répertoires d'images |
| I:\IMAGES\THEME2 | |
| . | |
| . | |
| . | |

Les fichiers BDI seront tous du type :

« I:\IMAGES\THEME1\nomImage1»

« I:\IMAGES\THEME1\nomImage2»

« I:\IMAGES\THEME2\nomImage3»

« I:\IMAGES\THEME2\nomImage4»

·
·

La connexion réseau des postes clients vers ce volume devra être identifiée par la lettre de lecteur I:. Ainsi, le nom d'image I:\IMAGES\THEME2\nomImage3 d'un fichier BDI permettra d'accéder à l'image que le fichier soit lu en local ou sur le réseau.

Remarque :

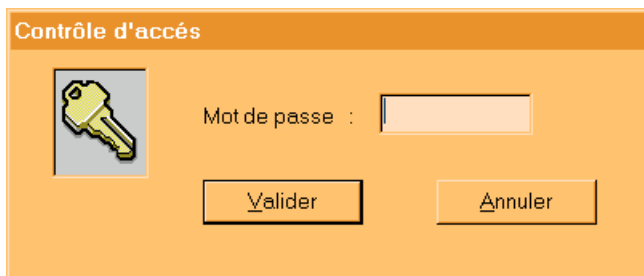
Les fichiers BDI en eux même peuvent être stockés sur n'importe quel volume local ou réseau.

MODES D'ACCES

On accède aux banques d'images soit en mode superviseur, soit en mode utilisateur.

Accès en mode SUPERVISEUR

L'exécution en mode superviseur est validée au lancement de l'application en saisissant le mot de passe adéquat dans la boîte de dialogue proposée à cet effet.



Entrez votre mot de passe dans la zone d'édition. Les caractères sont remplacés par des astérisques pendant la saisie.

Dans ce mode, toutes les opérations peuvent être effectuées, qu'elles modifient ou pas le contenu de la banque (insertion ou suppression d'images, création de nouvelles banques...).

Il est également possible de créer ou modifier le dictionnaire des mots clés (ajout ou suppression de mots dans le dico).

Le mot de passe est fixé une première fois au moment de l'installation de l'application. Il peut ensuite être modifié à tout moment par le superviseur.

Accès en mode UTILISATEUR

L'exécution en mode utilisateur est validée au lancement de l'application en ignorant la demande de mot de passe ou en saisissant un mot de passe erroné.

Dans ce mode, uniquement les opérations de consultation, d'impression, et de recherche peuvent être effectuées. Par contre aucune des opérations entraînant la création ou la modification de bases existantes (insertion ou suppression d'images, sauvegardes...) n'est autorisée.

Il est également interdit d'ajouter ou de supprimer des mots au dictionnaire de mots clés, seule sa consultation est possible. L'utilisateur peut également sélectionner un ensemble de mots clés pour la description des images ou dans le cadre d'une requête.

La modification du mot de passe superviseur est bien sûr impossible.

REPRESENTATION DES BANQUES

Dans le logiciel SYNAPSE, chaque banque d'images est représentée dans une fenêtre configurée en deux volets, dont chacun permet d'avoir une vision différente sur la base..

Volet gauche : liste des images de la banque

Le volet de gauche donne la liste de tous les chemins d'accès des images appartenant à la banque. Si l'intégralité de la liste ne peut être affichée, un

ascenseur horizontal apparaît en bas de la fenêtre de manière à en faire défiler le contenu. Vous pouvez aussi redimensionner le volet à la souris en cliquant sur la barre de séparation verticale de la fenêtre.

Un clic gauche sur un nom d'image positionne cette image comme enregistrement courant. Les caractéristiques de l'image sont alors affichées dans le volet droit de la fenêtre de la banque (voir ci-après la description de ce volet).

Un double-clic gauche sur un nom d'image ouvre une fenêtre dans laquelle est affichée l'image dans ses dimensions réelles.

Un double clic gauche sur le volet sans sélectionner d'image affiche la banque sous la forme d'album d'images. Cette action est identique à la commande Album d'images du **menu Affichage**.

Volet droit : caractéristiques de l'enregistrement courant

Le volet droit est constitué de plusieurs champs permettant de visualiser et/ou de modifier (uniquement en mode superviseur) les caractéristiques de l'image courante.

Informations :

Nom de l'image, largeur et hauteur en pixels, n° de rang dans la banque, grandissement, légende.

Représentation :

Affichage d'une réduction de l'image. Un double-clic sur cette zone permet d'afficher l'image à sa taille réelle dans une fenêtre.

Commentaire :

Champs de saisie d'un commentaire sur l'image. Celui-ci peut comporter plusieurs lignes. Pour passer d'une ligne à l'autre utilisez <CTRL><ENTER> au lieu de <ENTER> seul.

Mots clés :

Boutons de sélection des mots clés. Ces boutons ne sont valides qu'après création des rubriques correspondantes dans le dictionnaire des mots clés (consultez le chapitre concernant le gestion du dictionnaire). Chaque bouton

correspond à un mot de la racine du dictionnaire, dont il porte le nom. Si la racine comporte moins de 9 mots clés, les boutons restants sont inactifs et leur titre est 'non défini'. Pour sélectionner un mot dans une rubrique, cliquez sur le bouton correspondant. La boîte de dialogue du Dictionnaire des mots clés sera alors affichée avec le mot sélectionné comme rubrique courante. Mettez la sous-rubrique choisie en surbrillance dans la liste des sous-rubriques et fermez la boîte de dialogue en cliquant sur le bouton **Terminer**. Quand un mot clé est sélectionné pour une rubrique, il est affiché dans la zone d'édition à côté du bouton correspondant.

Consultez l'aide sur la Gestion du Dictionnaire des mots clés pour en savoir plus sur son fonctionnement.

Commentaires mots clés :

Vous pouvez utiliser cette zone de saisie pour stocker un commentaire sur chaque mot clé. Ces commentaires sont bien sûr propres à l'image et non pas aux mots du dictionnaires.

Fichiers associés :

Cette zone permet de sélectionner une liste de fichiers associés à l'image en cours. Les noms de fichiers sont affichés avec leur chemin d'accès complet et peuvent être de n'importe quel type (documents WORD, EXEL...).

Cliquez sur le bouton **Sélection** pour sélectionner une liste de fichiers à associer à l'image. Une boîte de dialogue standard s'ouvre, permettant de sélectionner un ou plusieurs fichiers dans le répertoire de votre choix. La sélection s'effectue de la même manière que dans le gestionnaire de fichiers Windows.

Pour sélectionner des fichiers situés dans des répertoires différents, vous devez ouvrir et effectuer la sélection pour chaque répertoire.

Le bouton **Supprimer** permet de supprimer les fichiers sélectionnés de la liste. Là encore la sélection s'effectue de la même manière que dans le gestionnaire de fichiers de Windows et peut s'effectuer sur plusieurs fichiers.

COMMANDES DU MENU FICHER

menu Nouveau

La création de nouvelles banques n'est possible qu'en mode superviseur.

Utilisez cette commande pour créer une nouvelle banque dans Synapse. Une nouvelle fenêtre de représentation est ouverte. Utilisez l'outil d'insertion d'images (menu Enregistrements) pour ajouter des images à la banque.

Raccourcis

Barre d'outils :



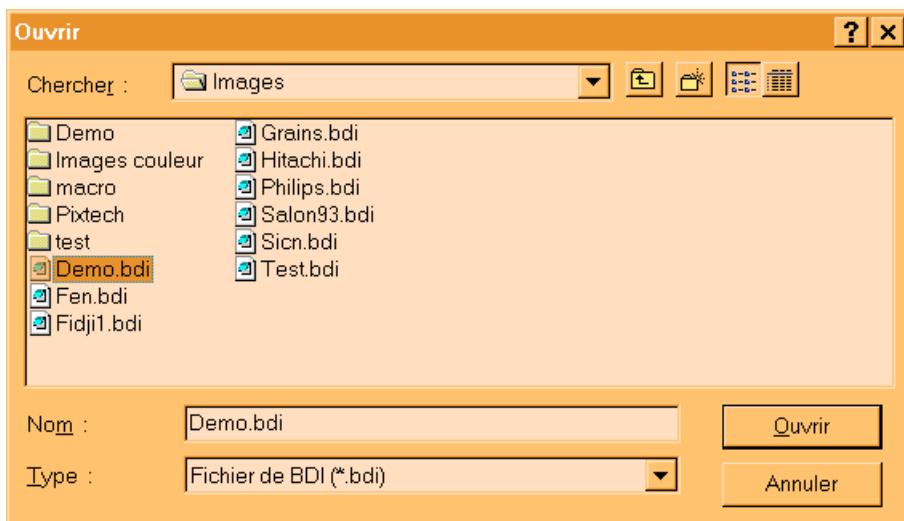
Touches :

CTRL+N

menu Ouvrir

Utilisez cette commande pour ouvrir une banque existante dans une nouvelle fenêtre. Vous pouvez ouvrir plusieurs banques à la fois. Utilisez le menu **Fenêtre** pour passer d'une banque à l'autre.

Cette commande affiche la boîte de dialogue d'ouverture d'une banque.



Nom du fichier

Tapez ou sélectionnez le nom du fichier que vous souhaitez ouvrir. Cette zone affiche la liste des fichiers portant l'extension que vous choisissez dans la zone « Types de fichiers ».

Types de fichiers

Les fichiers de banque d'images portent tous l'extension '.bdi'.

Lecteurs

Sélectionnez le lecteur dans lequel est enregistrée la banque que vous souhaitez ouvrir. Ce lecteur peut être un nom de volume local ou réseau.

Répertoires

Sélectionnez le répertoire dans lequel est enregistrée la banque que vous souhaitez ouvrir.

Réseau...

Choisissez ce bouton pour vous connecter à un emplacement réseau, en lui attribuant une nouvelle lettre de lecteur.

Raccourcis

Barre d'outils :



Touches :

CTRL+O

menu Fermer

Utilisez cette commande pour fermer toutes les fenêtres contenant la banque active. Une banque peut être fermée sans risque à tout moment car toutes les modifications sont sauveées automatiquement.

A la première sauvegarde d'une banque, Synapse affiche la boîte de dialogue Enregistrer sous et vous suggère de nommer et d'enregistrer le document.


Vous pouvez aussi fermer une banque en utilisant l'icône Fermer dans la fenêtre du document :



menu Enregistrer

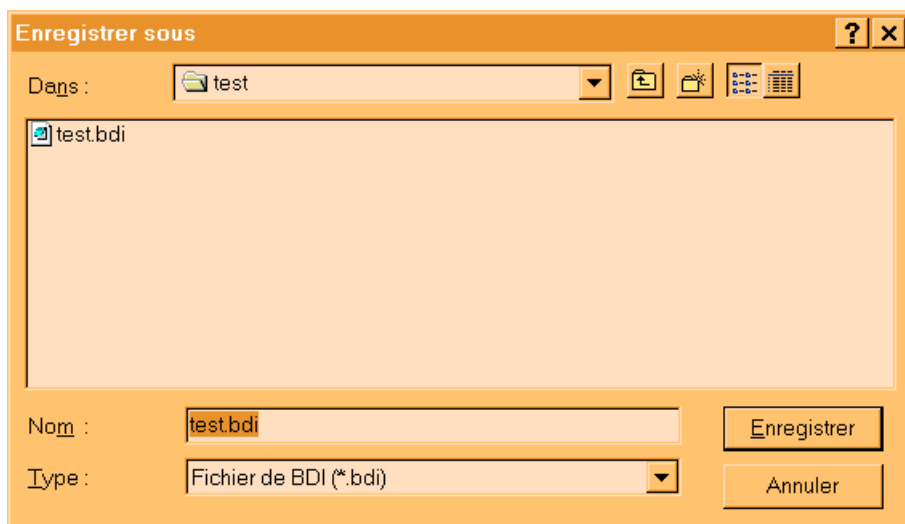
Utilisez cette commande pour enregistrer la banque active sous son nom et dans le répertoire en cours. Lorsque vous enregistrez un document pour la première fois, Synapse affiche la boîte de dialogue **Enregistrer sous** qui vous permet de lui attribuer un nom. Si vous souhaitez changer le nom et le répertoire d'un document existant avant de l'enregistrer, choisissez également la commande **Enregistrer sous**.

Raccourcis

Barre d'outils : 
Touches : CTRL+S

menu Enregistrer sous

Utilisez cette commande pour enregistrer et nommer la banque active. Synapse affiche la boîte de dialogue Enregistrer sous pour vous permettre de nommer votre document.



Les options suivantes vous permettent de spécifier le nom et l'emplacement du fichier que vous souhaitez enregistrer :

Nom du fichier

Tapez un nom de fichier pour enregistrer une banque sous un nom différent. L'application Synapse peut gérer les noms de fichier longs si elle est exécutée sous Windows 95 ou Windows NT. Adaptez vos noms de fichier au système d'exploitation utilisé. Sous Windows 3.x les noms de fichier ont 8 caractères maximum. Synapse ajoute automatiquement l'extension '.bdi' au nom saisi.

Lecteurs

Sélectionnez le lecteur dans lequel vous souhaitez enregistrer la banque.

Répertoires

Sélectionnez le répertoire dans lequel vous souhaitez enregistrer la banque.

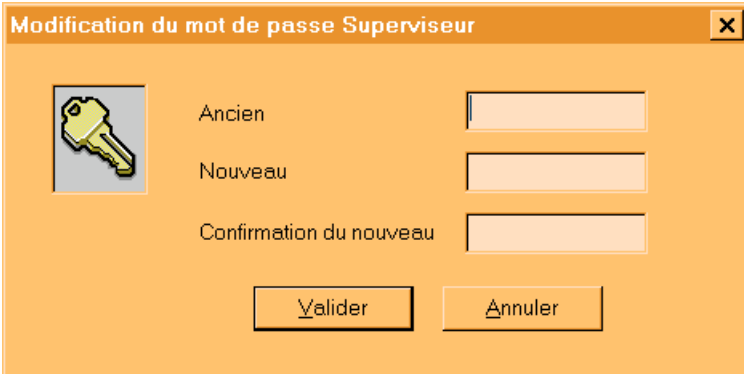
Réseau...

Choisissez ce bouton pour vous connecter à un emplacement réseau, en lui attribuant une nouvelle lettre de lecteur.

menu Modifier le mot de passe

La modification du mot de passe n'est possible qu'en mode superviseur.

Cette commande affiche la boîte de dialogue suivante :



The image shows a dialog box titled "Modification du mot de passe Superviseur" with a close button (X) in the top right corner. On the left side, there is a small icon of a yellow key. To the right of the icon, there are three text labels: "Ancien", "Nouveau", and "Confirmation du nouveau", each followed by a rectangular input field. At the bottom of the dialog, there are two buttons: "Valider" and "Annuler".

Ancien

saisissez votre mot de passe actuel.

Nouveau

saisissez votre nouveau mot de passe.

Confirmation du nouveau

saisissez une nouvelle fois votre nouveau mot de passe pour vérification et confirmation.

Valider

valide la modification du mot de passe et ferme cette boîte de dialogue.

Annuler

ferme cette boîte de dialogue sans modifier le mot de passe.

menu Imprimer

Toutes les commandes d'impression s'effectuent au travers de l'imprimante courante. Consultez la rubrique **Configuration de l'impression** pour savoir comment sélectionner l'imprimante courante.

Il est possible d'imprimer

L'image courante

Impression d'une fiche descriptive sur laquelle figurent :

- l'image
- son chemin d'accès
- la légende photo
- les mots clés et leurs commentaires

L'album




Impression de la banque sous la forme d'album d'imagettes. Chaque page est numérotée et comporte le nom de la banque imprimée.

La banque

Impression des fiches descriptives pour toutes les images de la banque.

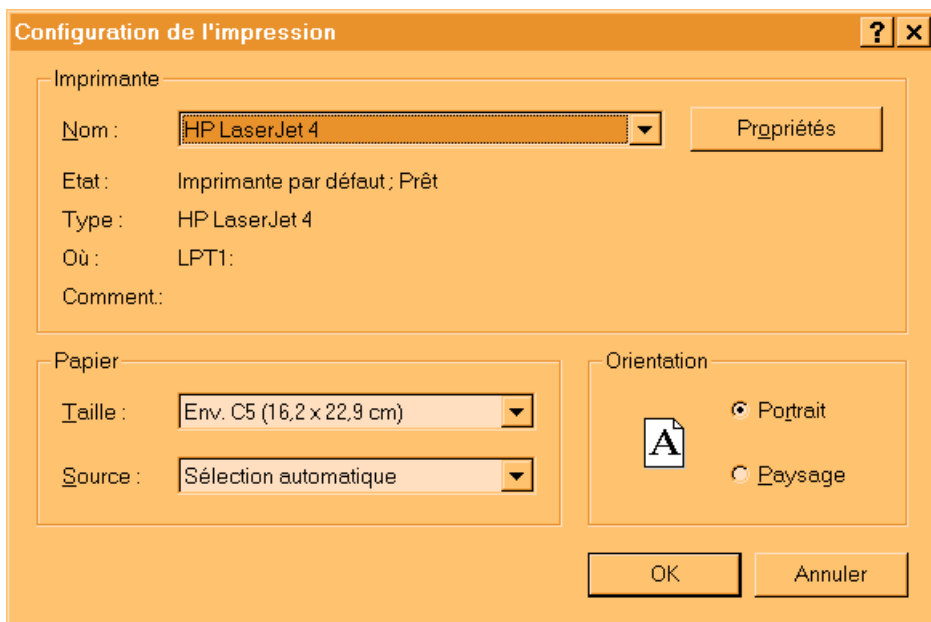
Raccourcis

Barre d'outils :

-  Impression de l'album
-  Impression de l'image courante
-  Impression de la banque

menu Configuration de l'impression

Utilisez cette commande pour sélectionner une imprimante et une connexion d'imprimante. Cette commande affiche la boîte de dialogue Configuration de l'impression, dans laquelle vous pouvez spécifier l'imprimante et sa connexion.



Imprimante

Sélectionnez l'imprimante que vous souhaitez utiliser. Choisissez l'option « Imprimante par défaut » ou l'option « Imprimante spécifique » et sélectionnez l'une des imprimantes déjà installées dans la zone. Vous installez les imprimantes et configurez les ports en utilisant le Panneau de configuration de Windows.

Orientation

Choisissez « Portrait » ou « Paysage ».

Taille du papier

Sélectionnez la taille du papier sur lequel le document sera imprimé.

Alimentation

Certaines imprimantes disposent de plusieurs bacs d'alimentation papier. Spécifiez ici le bac utilisé.

Options

Affiche une boîte de dialogue qui vous permet de choisir des options d'impression supplémentaires et spécifiques au type d'imprimante sélectionné.

menu 1, 2, 3, 4

Utilisez les numéros et noms de fichiers affichés en bas du menu **Fichier** pour ouvrir les quatre derniers documents que vous avez fermés. Choisissez le numéro correspondant au document que vous souhaitez ouvrir.

menu Quitter

Utilisez cette commande pour terminer votre session Synapse. Vous pouvez également utiliser la commande **Fermeture** du menu **Système** de l'application.

Raccourcis

Souris : Cliquez deux fois sur le bouton du menu **Système** de l'application.

{bmc appexit.bmp}

Touches : ALT+F4

COMMANDES DU MENU DICTIONNAIRE

Ce menu ouvre la boîte de dialogue d'utilisation du dictionnaire des mots clés.

GESTION DU DICTIONNAIRE DES MOTS CLÉS

Chaque image de la banque peut comporter jusqu'à 9 mots clés. Ces clés sont sélectionnées dans un dictionnaire de mots maintenu par l'application afin d'homogénéiser la description des images. Ces mots peuvent également être utilisés pour effectuer des requêtes de recherche sur les images.

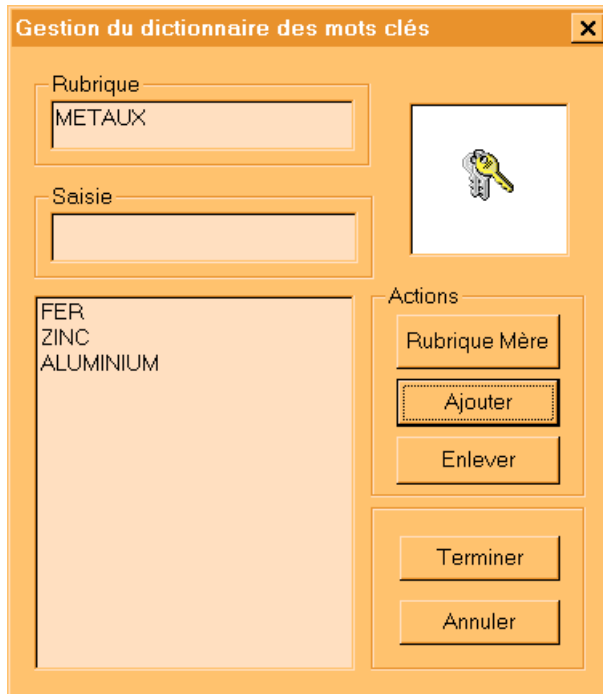
Le dictionnaire est commun à l'ensemble des bases d'un même serveur. Il est construit de manière arborescente. C'est à dire que chaque mot, appelé aussi rubrique, peut à son tour comporter plusieurs sous-rubriques. Il est donc possible de décrire les images avec différents niveaux de précision.

Exemple : METAUX
 FERS
 ZINCS
 ALUMINIUM
 PLASTIQUES
 CERAMIQUES

Toute la hiérarchie d'un mot clé est mémorisée avec celui-ci. Une image possédant le mot clé *ZINCS* par exemple pourra donc être retrouvée soit par *ZINCS* soit par *METAUX*.

BOITE DE DIALOGUE DICTIONNAIRE DES MOTS CLÉS

Cette boîte de dialogue est accessible soit par ce menu, soit en cliquant sur un bouton de sélection de mot clé dans la fenêtre de Représentation de la banque ou dans la boîte de dialogue de Recherche d'images.



Rubrique :

Dans cette zone est affichée le titre de la rubrique courante. Si elle contient des sous-rubriques, celles-ci sont affichées dans la zone de type liste située en bas à gauche de la boîte de dialogue.

Cette liste permet de visualiser l'ensemble des sous-rubriques d'un mot clé dans l'ordre de leur création. Si un mot de cette liste comporte également des sous-rubriques, son nom est suivi des caractères '...' .

Pour amener un mot de la liste comme tête de rubrique, soit pour visualiser ses sous-rubriques, soit pour en créer, il suffit d'effectuer un double-clic dessus.

Dans le cas du dictionnaire vide (1ère création) il existe toujours une rubrique appelée **ALL**, située dans la hiérarchie arborescente du dictionnaire, au dessus de toutes les autres.

Saisie :

Saisissez dans cette zone le titre de la sous-rubrique à créer pour le mot dont le titre est affiché dans la zone Rubrique.

Les titres des rubriques créées au niveau de la racine sont automatiquement reportés sur les boutons de sélection des mots clés dans la fenêtre de représentation de la banque.

Bouton Ajouter :

Cliquez sur ce bouton pour créer une nouvelle rubrique dont le titre est celui entré dans la zone **Saisie**.

*Les mots clés situés immédiatement comme sous-rubriques du mot ALL constituent la **racine** du dictionnaire. A ce niveau, le nombre de mots créés ne peut être supérieur à 9, c'est à dire au nombre maximum de catégories de mots qui peuvent être sauves par image.*

Par contre, pour les autres mots, le nombre de sous-rubriques n'est pas limité.

Bouton Enlever :

Cliquez sur ce bouton pour supprimer le mot clé sélectionné dans la liste. Si ce mot comportait des sous-rubriques, elles sont également supprimées du dictionnaire.

Bouton Rubrique Mère :

Cliquez sur ce bouton pour remonter d'un niveau dans l'arborescence du dictionnaire. Ce bouton est inactif si la tête de l'arborescence est la rubrique ALL. Si on est en mode sélection de mots clés (description d'image ou de requête) on ne peut pas non plus remonter au niveau supérieur de la rubrique pour laquelle on sélectionne un mot clé.

Bouton Terminer

Fermeture de la boîte de dialogue et sauvegarde des modifications éventuelles du dictionnaire.

Si la boîte de dialogue est appelée pour une sélection de mots clés (requête ou description d'image) le mot sélectionné dans la liste est affecté à l'image ou à la requête pour la rubrique choisie.

Bouton Annuler

Fermeture de la boîte de dialogue sans aucune validation.

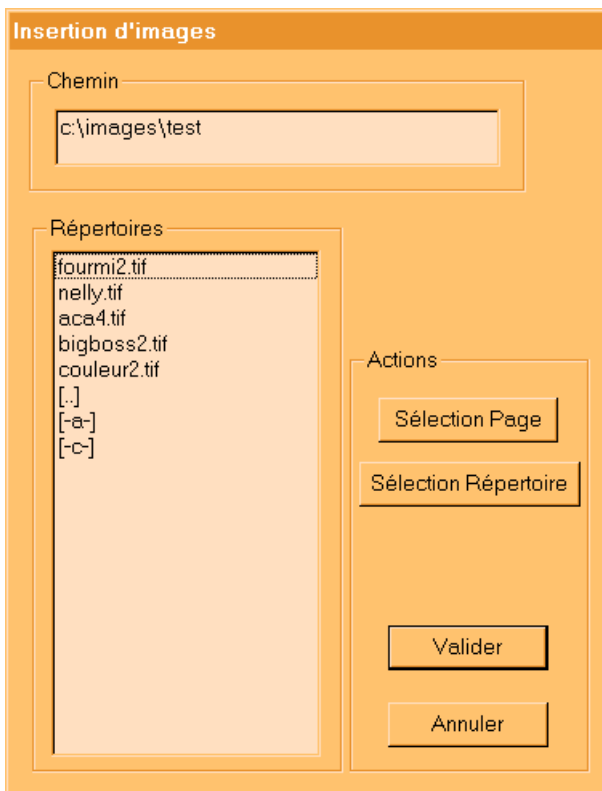
COMMANDES DU MENU ENREGISTREMENTS

menu Insertion

L'insertion d'images n'est possible qu'en mode superviseur.

Cette commande permet d'insérer des images dans la banque active. Deux fenêtres sont affichées simultanément : une boîte de dialogue permettant de sélectionner le répertoire dans lequel se trouvent les images à insérer, et un album permettant de visualiser ces images.

Boîte de dialogue d'insertion d'images



Chemin

affiche le répertoire en cours.

Répertoires

affiche la liste des images et des sous-répertoires du répertoire en cours. Pour changer de répertoire il suffit d'effectuer un double-clic gauche sur son nom.

Sélection Page

sélectionne automatiquement toute la page des imagerie affichées sur l'album.

Sélection Répertoire

sélectionne automatiquement l'ensemble des images du répertoire en cours.

Valider

ajoute l'ensemble des images sélectionnées dans la banque active.

Annuler

ferme la boîte de dialogue et l'album sans effectuer d'insertions.

Album des imagerie

Cet album fonctionne de la même manière que celui permettant de visualiser les images d'une banque. Il est ici utilisé pour visualiser l'ensemble des images au format TIFF du répertoire courant. A chaque changement de répertoire dans la boîte de dialogue, l'album est régénéré avec le contenu du nouveau répertoire.

Uniquement les images du répertoire en cours ne figurant pas déjà dans la banque active sont affichées sur l'album.

Sélection des images

Elle s'effectue par un clic gauche sur les imagerie choisies. Une icône de banque d'image apparaît en bas à gauche de celles-ci. Cette sélection est à bascule, c'est à dire qu'un clic sur une image sélectionnée la désélectionne.

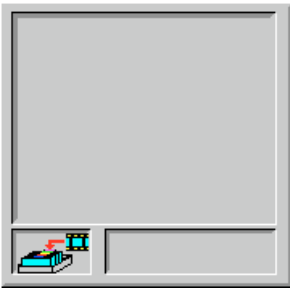


Image sélectionnée pour insertion

Il est possible de sélectionner des images dans des répertoires différents.

Cliquez sur le bouton Valider de la boîte de dialogue d'insertion pour effectuer l'insertion. La boîte de dialogue et l'album des imageries sont automatiquement fermés.

menu Suppression

La suppression d'images n'est possible qu'en mode superviseur.

Cette commande permet de supprimer des images de la banque courante. Les images sont bien sûr retirées de la banque, mais existent toujours sur disque.

Il existe deux possibilités :

Sélection des images dans la liste des noms d'image (volet gauche de la Représentation des images).

Dans ce cas les images doivent être sélectionnées avant d'appeler le menu. Celle-ci s'effectue comme pour le gestionnaire de fichier de Windows. Un clic gauche sur une image la met en surbrillance.

Quand une image est en surbrillance, <SHIFT> <clic gauche> sur une autre image sélectionne toutes les images situées entre les deux noms cliqués.

<CTRL> <clic gauche> permet de sélectionner plusieurs images dont les noms ne sont pas consécutifs.

Sélection des images dans l'album des imasettes

Si aucune image n'est en surbrillance dans la liste, l'album des imasettes s'affiche automatiquement. Effectuez un clic gauche sur chaque imasette à supprimer. Une icône de poubelle apparaît en bas à gauche des images choisies. La sélection est à bascule, c'est à dire qu'un clic sur une image sélectionnée la désélectionne.

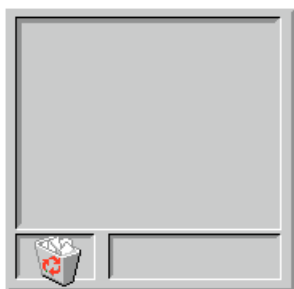


Image sélectionnée pour suppression

Pour lancer la suppression il suffit de fermer l'album.

Dans les deux cas une boîte de message apparaît pour vous laisser la possibilité de confirmer la suppression des images de la banque.



Cliquez sur OK pour valider la suppression.

menu Premier enregistrement

Positionne la première image de la banque comme image courante. L'image est affichée en surbrillance dans la liste des noms d'images (volet gauche de la Représentation de la banque) et sa représentation ainsi que ses caractéristiques sont affichées dans le volet droit.

menu Enregistrement précédent

Positionne l'image précédant l'image courante dans la liste des images comme image courante. L'image est affichée en surbrillance dans la liste des noms d'images (volet gauche de la Représentation de la banque) et sa représentation ainsi que ses caractéristiques sont affichées dans le volet droit.

menu Enregistrement suivant

Positionne l'image suivante de l'image courante dans la liste des images comme image courante. L'image est affichée en surbrillance dans la liste des noms d'images (volet gauche de la Représentation de la banque) et sa représentation ainsi que ses caractéristiques sont affichées dans le volet droit.

menu Dernier enregistrement

Positionne la dernière image de la banque comme image courante. L'image est affichée en surbrillance dans la liste des noms d'images (volet gauche de la Représentation de la banque) et sa représentation ainsi que ses caractéristiques sont affichées dans le volet droit.

menu Recherche

Cette commande affiche la boîte de dialogue de recherche d'images. Elle permet d'effectuer des recherches multi-critères sur l'ensemble des images de la banque. Les requêtes peuvent être exprimées sur toutes les caractéristiques saisies pour les images. Un ou plusieurs critères peuvent être saisis. La recherche ne prendra en compte que les critères explicitement formulés.

Recherche d'images

Nom

Grandissement

min : 0

max : 0

Date

début : 0 / 0 / 0

fin : 0 / 0 / 0

Commentaire

doit être

doit inclure

Légende

doit être

doit inclure

Nom :

permet d'effectuer une recherche par nom de type DOS. Par exemple, la saisie « IMA* » va permettre de rechercher toutes les images dont le nom commence par les caractères IMA. Il n'y a pas de distinction majuscule/minuscule.

Grandissement :

permet de spécifier une gamme de grandissements. On peut saisir les grandissements minimum, maximum, ou les deux.

Date :

permet de spécifier un intervalle de dates. On peut saisir pour chaque date le jour et/ou le mois et/ou l'année et on peut indiquer la date de début ou la date de fin ou les deux.

Commentaire / Légende :

recherche lexicographique sur le commentaire ou la légende des images. Il n'y a pas de différenciation majuscule/minuscule. Selon l'option choisie, la recherche s'effectue sur la totalité de la chaîne de caractères ou sur une partie seulement.

Mots clés

| | | | |
|------------|--|--|--|
| METAUX | | SOURCE ACQUISITION | |
| non défini | | non défini | |
| non défini | | non défini | |
| non défini | | non défini | |
| non défini | | Association des mots clés : <input checked="" type="radio"/> Et <input type="radio"/> Ou | |

Résultat

Visualisation ▼

- Visualisation
- Impression album
- Impression fiches

Lire Requete

Rechercher

Sauver Requete

Annuler

Mots clés

permet de spécifier un ensemble de mots clés pour la sélection des images. Les boutons de sélection des mots clés correspondent à ceux figurant dans la fenêtre de représentation de la banque. La boîte de dialogue du Dictionnaire des mots clés sera alors affichée avec le mot sélectionné comme rubrique courante. Mettez la sous-rubrique choisie en surbrillance dans la liste des sous-rubriques et fermez la boîte de dialogue en cliquant sur le bouton **Terminer**. Quand un mot clé est sélectionné pour une rubrique, il est affiché dans la zone d'édition à côté du bouton correspondant.

Pendant la recherche, la hiérarchie des mots sélectionnés dans le dico est prise en compte. Par exemple, si on considère la rubrique

METAUX

FER
 ALLIAGES
 ALLIAGE1
 ALLIAGE2
 ZINC

Une image comportant le mot ALLIAGE1 peut être retrouvée soit par le mot ALLIAGES, soit par le mot ALLIAGE1.

Association des mots clés :

Si plusieurs mots clés sont spécifiés dans la requête, on peut les associer

- par **ET** : tous les mots spécifiés doivent être présents dans la description de l'image
- par **OU** : l'image doit comporter au moins un des mots sélectionnés

Résultat :

Il est possible d'associer une action au résultat de la recherche.

Visualisation : Affichage de l'album des imageries pour les images correspondant à la requête.

Impression des fiches : Impression des fiches descriptives individuelles pour chaque image correspondant à la requête.

Impression de l'album : impression de l'album des imageries des images correspondant à la requête.

Nouvelle banque : création d'une banque contenant toutes les images correspondant à la requête.

Bouton Sauver Requête :

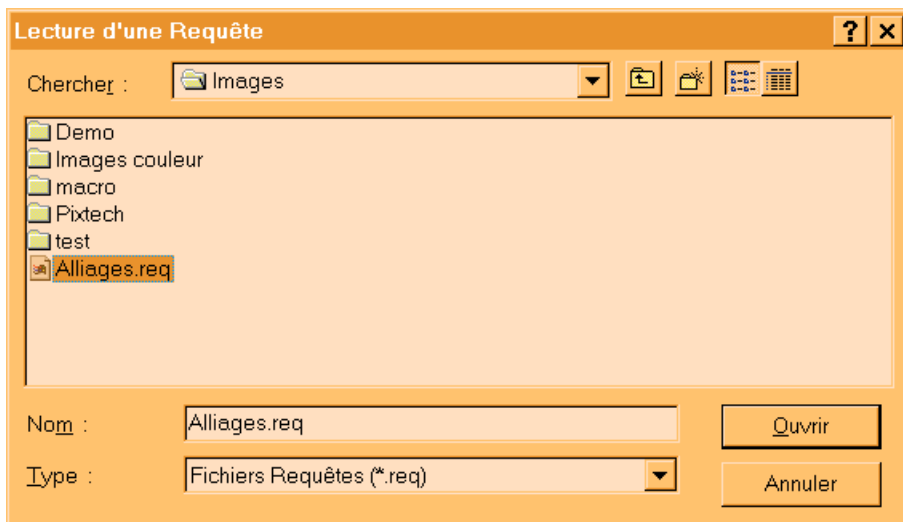
Cliquez sur ce bouton pour sauvegarder une requête sur disque. La boîte de dialogue d'écriture d'une requête apparaît.



Sélectionnez le répertoire dans lequel vous voulez enregistrer la requête et tapez un nom de fichier dans le champs **Nom**. Les fichiers requête portent toujours l'extension '.req'.

Bouton Lire Requête :

Cliquez sur ce bouton pour faire apparaître la boîte de dialogue de lecture d'un fichier requête.



Sélectionnez le répertoire dans lequel est située la requête et effectuez un double clic gauche sur son nom. Vous pouvez également mettre le nom de la requête à lire en surbrillance et cliquer sur le bouton **Ouvrir**. Les champs de la boîte de dialogue de recherche d'images seront automatiquement initialisés avec le contenu du fichier lu.

Bouton Rechercher :

Cliquez sur ce bouton pour lancer le traitement. Avant toute action l'album des imagettes correspondant à la recherche est affiché pour vérification.

Bouton Annuler :

Ferme la boîte de dialogue sans effectuer de recherche.

COMMANDES DU MENU AFFICHAGE

menu Barre d'outils



La barre d'outils est affichée au-dessus de la fenêtre de l'application, sous la barre de menus. La barre d'outils permet d'accéder rapidement aux nombreux outils utilisés dans Synapse, à l'aide de la souris.

Pour masquer ou afficher la barre d'outils, choisissez **Affichage Barre d'outils** (ALT, V, T).

Cliquez Pour



Créer une nouvelle banque d'images. Au moment de la création la banque est vide.



Ouvrir une banque existante. Synapse affiche la boîte de dialogue **Ouvrir**, dans laquelle vous pouvez repérer et ouvrir le fichier de votre choix.



Enregistrer la banque active sous son nom en cours. Si aucun nom n'a été attribué au document, Synapse affiche la boîte de dialogue **Enregistrer sous**.



Imprimer l'album photo des images de la banque active.



Imprimer un descriptif de l'image courante.






Imprimer la liste des descriptifs pour toutes les images de la banque.



Positionner le premier enregistrement de la banque comme image courante.



Positionner l'enregistrement précédant comme image courante.

-  Positionner l'enregistrement suivant comme image courante.
-  Passer en mode d'aide contextuelle
-  Afficher des informations sur la version de Synapse

menu Barre d'état

Utilisez cette commande pour afficher ou masquer la barre d'état. Celle-ci est située en bas de la fenêtre de l'application. Elle décrit l'action exécutée par la commande choisie ou le bouton de barre d'outils enfoncé, et l'état de verrouillage du clavier. Une coche apparaît en regard de la commande lorsque la barre d'état est affichée.

Lorsque vous vous déplacez dans les menus à l'aide des touches de direction, la partie gauche de la barre d'état décrit chacune des commandes parcourues. De même, lorsque vous enfoncez les boutons de la barre d'outils, cette partie affiche des messages décrivant les actions associées à chacun de ces boutons. Si, après avoir lu la description de la commande associée au bouton de la barre d'outils, vous ne souhaitez pas exécuter la commande, positionnez le pointeur ailleurs que sur le bouton, puis relâchez le bouton de la souris.

Les zones à droite de la barre d'état indiquent laquelle des touches suivantes est verrouillée :

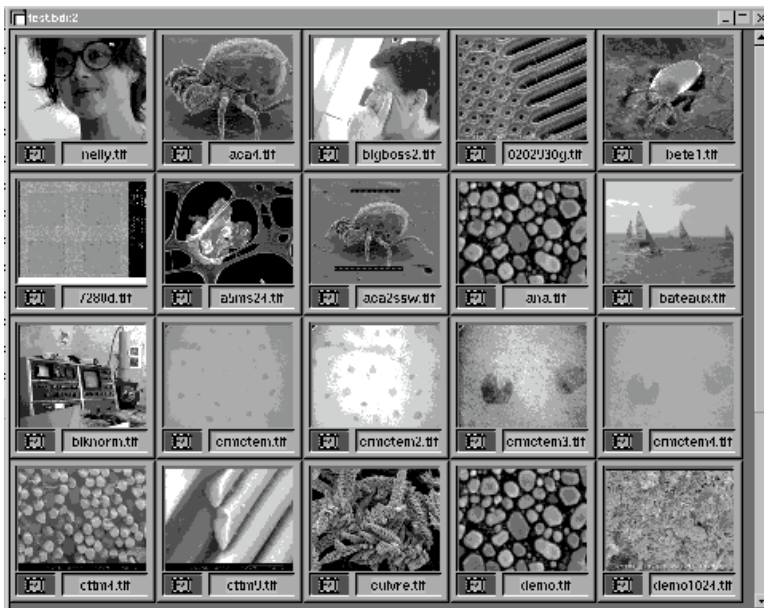
| Indicateur | Description |
|-------------------|--|
| MAJ | La touche VERROUILLAGE MAJUSCULES est verrouillée. |
| NUM | La touche VERROUILLAGE NUMERIQUE est verrouillée. |
| DEFIL | La touche DEFILEMENT est verrouillée. |

menu Album d'imagettes

Utilisez cette commande pour afficher le contenu de la banque sous forme d'album d'imagettes. Cette commande est équivalente à effectuer un double

clic sur la liste des images affichée dans le volet gauche de la fenêtre de la banque.

L'album permet de visualiser l'ensemble des images de la banque active sous forme « d'imagettes » (image réduite).



La fenêtre permet la consultation de 20 images. Si la banque en contient plus, vous pouvez faire défiler les imagettes en utilisant l'ascenseur à droite de la fenêtre. Comme pour tout ascenseur sous Windows, le défilement peut s'effectuer ligne par ligne, page par page, ou en déplaçant directement l'ascenseur jusqu'au niveau désiré.

Un clic droit sur une imagette affiche une fenêtre avec les caractéristiques principale de l'image correspondante.



Cette fenêtre d'information peut être fermée à tout moment et est automatiquement fermée en même temps que la fenêtre des imasettes. Le contenu de la fenêtre est automatiquement mis à jour à chaque clic droit sur une nouvelle imasette.

Certaines opérations demandent de sélectionner une ou plusieurs images directement sur la fenêtre des imasettes (insertion ou suppression d'images). Dans ce cas les sélections s'effectuent par clic gauche sur les imasettes choisies. Cette sélection est à bascule, c'est à dire qu'un clic sur une image sélectionnée la désélectionne.

En fonction du traitement en cours, une petite icône s'affiche en bas à gauche de l'imasette sélectionnée :



Image non sélectionnée



Image sélectionnée pour insertion



Image sélectionnée pour suppression

COMMANDES DU MENU FENÊTRE

menu Nouvelle fenêtre

Utilisez cette commande pour ouvrir une nouvelle fenêtre qui aura le même contenu que la fenêtre active.

Vous pouvez ouvrir plusieurs fenêtres d'une banque pour afficher, en même temps, différentes parties ou vues du même document. Si vous modifiez le contenu de l'une des fenêtres, toutes les fenêtres contenant la même banque refléteront ces modifications.

Lorsque vous ouvrez une nouvelle fenêtre, celle-ci devient la fenêtre active et s'affiche par-dessus toutes les autres fenêtres ouvertes.

menu Cascade

Utilisez cette commande pour réorganiser les fenêtres ouvertes de sorte qu'elles se superposent.

menu Mosaïque

Utilisez cette commande pour réorganiser les fenêtres ouvertes en mosaïque de sorte qu'elles ne se superposent pas.

menu Réorganiser les icônes

Utilisez cette commande pour réorganiser les icônes des fenêtres réduites en bas de la fenêtre principale. Si une fenêtre de document ouvert occupe le bas de la fenêtre principale, il se peut que les icônes ne soient pas toutes visibles dans la mesure où elles sont masquées par la fenêtre du document.

menu 1, 2, ...

Synapse affiche la liste des fenêtres des documents ouverts en bas du menu **Fenêtre**. Une coche apparaît en regard du nom de la banque de la fenêtre active. Choisissez une banque à partir de cette liste pour rendre sa fenêtre active.

COMMANDES DU MENU AIDE (?)

menu Index

Utilisez cette commande pour afficher l'écran d'ouverture de l'aide. A partir de l'écran d'ouverture, vous pouvez consulter des instructions détaillées concernant l'utilisation de Synapse et avoir accès à différents types d'informations de référence.

Une fois le fichier d'aide ouvert, vous pouvez cliquer sur le bouton « Index » à chaque fois que vous souhaitez revenir à l'écran d'ouverture.

menu A Propos de

Utilisez cette commande pour afficher le texte de copyright et le numéro de version de votre copie de Synapse.

